

Јонел Субић¹

РАДНА СНАГА – ЗНАЧАЈАН ЕКОНОМСКИ ПОТЕНЦИЈАЛ У ПОЉОПРИВРЕДИ²

Увод – значај и карактеристике рада у пољопривреди

Рад, посматран као целокупност физичких и интелектуалних способности човека, представља значајан производни ресурс. Он укључује и искуство које је стицано, било дугогодишњим радом, било кроз степен стручне спреме - региструјући уједно и перманентан развој по мери еволуције људског друштва. Без постојања рада у пољопривредним активностима, недостајао би не само циљ процеса производње, већ се не би могла остварити ни веза између природе и механизације. Рад представља фактор пољопривредне производње са низом различитих карактеристика по којима се он јасно разликује од осталих производних фактора. Ове специфичности произилазе из чињенице да је кроз радну активност човек трансформисао земљиште, као и биљке и животиње из „дара природе” у средство за производњу. Помоћу рада приведенe су култури нове биљне сорте, припитомљене нове животињске врсте, створене нове алатке, нове машине, нове хемијске супстанце, као и нове технологије за раст плодности земљишта. Из свега наведеног резултира веза: рад → средства за рад → фиксни капитал → инвестиције → продуктивност, али се објашњава и приоритетна улога рада, односно људског ресурса, међу факторима производње у аграру.

За активности у аграру, рад представља *крузијални елемент* вредновања земљишног фонда и капитала за експлоатацију и на тај начин пресудно утиче на резултате пољопривредне производње. *Економски значај* људског рада проистиче из чињенице да има релативно велико учешће у трошковима производње на пољопривредним газдинствима, а нарочито на индивидуалним (сељачким) газдинствима. *Скуп људских ресурса у пољопривреди* обухвата не само радну снагу која је неопходна за обављање пољопривредних радова (механички и ручно), већ и ону којом се обезбеђује техничка координација, организација и управљање свим ресурсима у аграру. *Људски ресурси као фактор пољопривредне производње имају и пресудни утицај на привредне активности, како са квантитативног, тако и са, нарочито, квалитативног аспекта.*

¹ Др Јонел Субић, истраживач, Институт за економику пољопривреде, Београд.

² Рад је део истраживања на пројекту *Развој и структурне промене аграрне привреде и руралних подручја*, МНЗЖС Републике Србије, број 102004.

Људски ресурси (тј. *радна снага* – стваралац бруто домаћег производа (БДП) и значајан производни фактор у аграру) састављени су од свих особа које су ангажоване у пољопривредној производњи са одређеним физичким и интелектуалним способностима, искуством и стручном спремом које се, у датим друштвено економским условима, користе у зависности од расположивог степена механизације.

Циљ и метод рада

Циљ рада је да прикаже расположиве људске ресурсе у Републици Србији, стављајући притом акценат на значај овог економског потенцијала за пољопривредну производњу.

За потребе истраживања, људски ресурси су подељени по категоријама, и то:

- рурално и урбано становништво;
- укупно и пољопривредно становништво;
- укупно активно и активно становништво у пољопривреди;
- укупно запослени и запослени у пољопривреди.

Сегменти који су обухваћени економетријском анализом односе се на:

- људске ресурсе у пољопривреди;
- продуктивност рада у пољопривреди.

Људски ресурси у пољопривреди обухватају горе наведене категорије становништва, које су обрађене по годинама пописа, али и по различитим временским серијама у зависности од расположивих статистичких података.

За оцену *продуктивности рада у пољопривреди*, с обзиром на макроекономски карактер овог рада, коришћени су показатељи од глобалног значаја:

- однос између индекса укупне пољопривредне производње и индекса запослених у пољопривреди (изражен у %);
- однос између учешћа пољопривреде у бруто домаћем производу и учешћа активних становника у пољопривреди (% - у односу на привреду у целини);
- број становника по једном активном пољопривреднику.

Резултати и дискусија

Људски ресурси у пољопривреди

У Србији је под утицајем форсиране урбанизације дошло до смањења учешћа руралног у укупном становништву, са 77,5% у 1953. на

49,3% у 1991., односно на 43,6% у 2002. години (без података за Косово и Метохију). Сходно томе, учешће градског у укупном становништву је порасло са 22,5% у 1953. на 50,7% у 1991., односно на 56,4% у 2002. години – без података за Косово и Метохију (табела 1.).

Табела 1. – Рурално и градско становништво у Р. Србији

| Спецификација | | Године | | | | | | | Стопа % |
|---------------|------------|--------|-------|-------|-------|-------|--------------------|--------------------|------------|
| | | 1953 | 1961 | 1971 | 1981 | 1991 | 1991 ¹⁾ | 2002 ¹⁾ | |
| Укупно | број (000) | 6.979 | 7.642 | 8.447 | 9.005 | 9.441 | 7.549 | 7.498 | - 0,1 |
| | учешће % | 100 | 100 | 100 | 100 | 100 | 100 | 100 | 0,0 |
| Рурално | број (000) | 5.409 | 5.365 | 5.018 | 4.809 | 4.654 | 3.427 | 3.269 | - 0,4 |
| | учешће % | 77,5 | 70,2 | 59,4 | 53,4 | 49,3 | 45,4 | 43,6 | - 0,1 |
| Градско | број (000) | 1.570 | 2.277 | 3.429 | 4.196 | 4.787 | 4.122 | 4.229 | 0,2 |
| | учешће % | 22,5 | 29,8 | 40,6 | 46,6 | 50,7 | 54,6 | 56,4 | 0,3 |

Извор: Статистички годишњак Србије 2004, РЗС Србије, Београд, 2004.

Напомена: ¹⁾ Без података за Косово и Метохију.

На основу горе наведених статистичких података, може се применити да је до највеће миграције становништва, на релацији село – град, дошло у периоду између 1971. - 1991. године, када је за око 364.000 смањен број руралног становништва. У наредном периоду, од 1991. - 2002. године (без података за Косово и Метохију), такође је дошло до смањивања сеоског у односу на градско становништво, по стопи од - 0,4%. Међутим, ово стање и даље одсликава неповољан однос кад је у питању рурално-урбана структура становништва у економски развијеним земљама³.

Промене које су уследиле након 1991. године упућују на чињеницу да је смањење сеоског становништва донекле успорено, захваљујући повратку старијих особа и, нарочито, вишкова радне снаге из остатка националне економије, насталих као последице економске и укупне друштвене кризе у земљи. Пољопривреда је, тако, апсорбовала део вишка радне снаге

³ Структура рурално-урбаног становништва у 2002. години била је у Европској унији (ЕУ-15): 21,8% руралног - 78,2% урбаног становништва (у Данској: 14,7% руралног - 85,3% урбаног становништва; у Француској: 24,0% руралног - 76% урбаног становништва; у Грчкој: 39,2% руралног - 60,8% урбаног становништва; у Италији: 32,6% руралног - 67,4% урбаног становништва; у Холандији: 34,6% руралног - 65,4% урбаног становништва; у Шведској: 16,7% руралног - 83,3% урбаног становништва; итд.); или у Аустралији: 8,2% руралног - 91,8% урбаног становништва; Канади: 19,9% руралног - 80,1% урбаног становништва; Сједињеним Америчким Државама (САД): 20,1% руралног - 79,9% урбаног становништва.

из урбане средине и на тај начин постала фактор решавања питања незапослености у транзиционој реформи привреде. Апсорпционе могућности пољопривреде ће, међутим, веома брзо бити исцрпљене, уколико развој руралних средина не буде текао у правцу изналажења алтернативних решења за отварање нових радних места, јер се и пољопривредни сектор налази у фази модернизације и реструктурирања.

У Србији данас релативно велики део становништва остварује доходак од пољопривредне активности. На тај начин, и поред чињенице да се активно пољопривредно становништво смањило за 64,1% у 1991. години у односу на 1948. годину, односно за 37,4% у 2002. години у односу на 1991. годину (без података за Косово и Метохију), део који припада активном пољопривредном становништву од 15,6% јесте доста велики, што одражава смањен ниво укупне економске развијености (табела 2.). У овом контексту, пољопривреда се афирмише као једна од основних грана материјалне производње у привреди Републике Србије.

Табела 2. – Становништво и радна снага у пољопривреди Р. Србије

| Спецификација | | Године | | | | | | | | Стопа % |
|--|---------------------------|--------------------|-------|-------|-------|-------|-------|--------------------|--------------------|---------|
| | | 1948 ¹⁾ | 1953 | 1961 | 1971 | 1981 | 1991 | 1991 ²⁾ | 2002 ²⁾ | |
| Становништво | укупно (000) | 6.528 | 6.979 | 7.642 | 8.447 | 9.005 | 9.441 | 7.549 | 7.498 | - 0,1 |
| | активно (000) | 3.323 | 3.378 | 3.615 | 3.860 | 4.033 | 4.172 | 3.623 | 3.398 | - 0,6 |
| Пољопривредно становништво | укупно (000) | 4.720 | 4.657 | 4.290 | 3.719 | 2.285 | 1.694 | 1.305 | 817 | - 4,2 |
| | активно (000) | 2.563 | 2.485 | 2.269 | 2.069 | 1.371 | 1.041 | 904 | 529 | - 4,7 |
| Учешће пољопривредног у укупном становништву (%) | | 72,3 | 66,7 | 56,1 | 44,0 | 25,4 | 17,9 | 12,0 | 7,1 | - 4,7 |
| Учешће активног пољопривредног становништва у | укупно активном (%) | 77,1 | 73,6 | 62,8 | 53,6 | 34,0 | 25,0 | 24,9 | 15,6 | - 4,2 |
| | укупно пољопривредном (%) | 54,3 | 53,4 | 52,9 | 55,6 | 60,0 | 61,5 | 69,3 | 64,7 | - 0,6 |

Извор: Статистички годишњак Србије 2004, РЗС Србије, Београд, 2004.

Напомене: ¹⁾ Процена.; ²⁾ Без података за Косово и Метохију.

Констатацију да је ниво активног пољопривредног становништва у Србији доста висок потврђује и компарација са економски развијеним земљама (око 3,2%, изузимајући Грчку - где је учешће у 2002. години било 15,7% у односу на 51,1% из 1961. године)⁴.

⁴ Учешће активног становништва у пољопривреди (укључујући шумарство, лов и риболов) било је у 2002. години 4,0% у ЕУ-15 (3,0 % у Француској; 9,5% у Ирској;

У периоду од 1991. - 2002. године, близу 500 хиљада становника је напустило пољопривредну делатност, већином мушкарци способни за рад и младићи преко 15 година. Ипак, статистички подаци указују да је у 2002. години било 817 хиљада становника који су свој радни потенцијал уложили у производњу пољопривредних производа (укључујући млађе од 15 и старије од 65 година), од којих је 64,7% било активно укључено у процес производње (full-time), док је њих 35,% обављало сезонске послове (part-time) или им је пољопривреда служила као додатна делатност (табела 3.).

Табела 3. – Пољопривредно становништво у Р. Србији¹⁾ - према активности и старости

| Спецификација | | Укупно | Испод 15 година | 15 - 24 | 25 - 34 | 35 - 49 | 50 - 64 | 65 и више | Непознато | |
|---------------------------------------|--------------|--------------|-----------------|---------|---------|---------|---------|-----------|-----------|------|
| 1991 | укупно (000) | 1.305 | 148 | 118 | 101 | 224 | 426 | 282 | 6 | |
| | активно | укупно (000) | 904 | - | 65 | 85 | 192 | 357 | 201 | 4 |
| | | учешће (%) | 69,3 | - | 55,1 | 84,2 | 85,7 | 83,8 | 71,3 | 66,7 |
| 2002 | укупно (000) | 817 | 124 | 95 | 101 | 170 | 176 | 145 | 6 | |
| | активно | укупно (000) | 529 | - | 35 | 70 | 153 | 165 | 103 | 3 |
| | | учешће (%) | 64,7 | - | 36,8 | 69,3 | 90,0 | 93,7 | 71,0 | 50,0 |
| Структура пољопривредног становништва | 1991 | укупно (%) | 100 | 11,3 | 9,0 | 7,7 | 17,2 | 32,6 | 21,6 | 0,5 |
| | | активно (%) | 100 | - | 7,2 | 9,4 | 21,2 | 39,5 | 22,2 | 0,4 |
| | 2002 | укупно (%) | 100 | 15,2 | 11,6 | 12,4 | 20,8 | 21,5 | 17,7 | 0,7 |
| | | активно (%) | 100 | - | 6,6 | 13,2 | 28,9 | 31,2 | 19,5 | 0,6 |

Извор: Статистички годишњак Србије 2004, РЗС Србије, Београд, 2004.

Напомена: ¹⁾ Без података за Косово и Метохију.

Интересантно је напоменути да се у 2002. години највеће учешће активног у укупном пољопривредном становништву бележи код особа чија је старосна граница између 50 и 64 године (93,7%). Сходно томе, ове су особе и најактивније становништво у пољопривреди (31,2%). Посматрано у глобалу, на пољопривредним газдинствима у Србији углавном живе и раде особе старије од 50 година, што је забрињавајућа

4,8% у Италији; 3,2% у Холандији итд.); 4,4% у Аустралији, 2,2% у Канади; 2,0% у САД итд.

чињеница, али и сигнал за нове развојне програме у домену пољопривреде и села.

Учешће запослених у пољопривреди било је у 2004. години 4,6%, што у односу на 5,5% у 1991. години рефлектује смањење по стопи од - 1,4% (табела 4.).

Табела 4. – Запосленост у пољопривреди Р. Србије^{1) 2) 3)} - годишњи просек⁴⁾

| Спецификација | | Године | | | | | | | | Стопа % |
|---------------|--------------------------------|--------|-------|-------|-------|-------|-------|-------|-------|---------|
| | | 1991 | 1995 | 1999 | 2000 | 2001 | 2002 | 2003 | 2004 | |
| Укупно (000) | | 2.139 | 1.866 | 1.671 | 1.596 | 1.555 | 1.459 | 1.384 | 1.314 | - 3,7 |
| Пољопривреда | укупно (000) | 118 | 103 | 84 | 88 | 77 | 72 | 66 | 61 | - 4,9 |
| | учешће у укупно запосленим (%) | 5,5 | 5,5 | 5,0 | 5,5 | 5,0 | 4,9 | 4,8 | 4,6 | - 1,4 |

Извор: Статистички годишњак Србије 1993/96/2000/01/02/03, РЗС Србије, Београд, 1994/97/2000/01/02/03.; Саопштење ЗП12, бр. 47-год. ЛШ, 28.02.2003./ бр. 26-год. ЛШ, 29.01.2004./ бр. 285-LIV, 31.12.2004., РЗС Србије, Београд, 2003/04/04.

Напомене: ¹⁾ Укључује и запослене у водопривреди, рибарству и шумарству.

²⁾ Обухвата запослене у сва четири облика својине (друштвена, приватна, задружна и мешовита).

³⁾ Без података за Косово и Метохију.

⁴⁾ Годишњи просек израчунат на бази два стања: 31. март и 30. септембар.

Дакле број запослених у пољопривреди је у перманентном опадању (изузимајући 2000. годину), на шта указују и статистички подаци (у 1991. било је запослених 118 хиљада, док је у 2004. години запослених било скоро дупло мање - 61 хиљада). Овакво стање је настало из више разлога, од којих би основни могли бити:

- смањење пољопривредних површина у друштвеној својини, успорава у великој мери отварање нових радних места;
- успорена приватизација и реструктурирање привредних субјеката у државном/друштвеном сектору;
- због смањења инвестиционих улагања по јединици пољопривредног земљишта, аграр је у великој мери постао екстензивна делатност, нарочито у друштвеном сектору где је производња заснована на основним ратарским културама (пшеница, кукуруз, сунцокрет, шећерна репа и соја);
- индивидуални сектор, којег чине сеоска газдинства, нема довољно снаге да би осигурао стална радна места, изузев у времену извођења сезонских послова, а што је свакако недовољно;
- приходи које остварују пољопривредници су углавном испод просека, којег остварују запослени у осталим привредним гранама у Србији.

Ипак, постоји могућност за отварање нових радних места у секторима пољопривредне производње, као што су: хортикултура, сточарство и прерада пољопривредних производа. На пример, производња краставаца захтева 60 пута више рада, исказаном у сатима људског рада по јединици обрадиве површне, него производња пшенице или соје. Уколико поменутом раду додамо још и прераду краставаца, добићемо комплетну слику о томе како се може интензивирати пољопривредна производња кроз људски рад. Примера има много, једино што треба стриктно одредити шта и како да се производи, јер у пољопривреди и мала грешка може довести до великих губитака. Нажалост, ове могућности су недовољно искоришћене, било из разлога традиционалног ангажовања у другим пољопривредним секторима, било због недостатка финансијских средстава за реализацију нових инвестиција или, зашто не, из разлога лоше дефинисане аграрне политике.

У изучавању проблема чија је тематика радна снага, неопходно је истаћи улогу стручњака, чији број и стручна спрема представљају значајан фактор за одвијање модерне пољопривредне производње у Србији. На основу расположивих статистичких података, у 1998. години наша пољопривреда је имала на располагању 6.991 стручњака са високом стручном спремом и 3.221 стручњака са вишом стручном спремом. Ако знамо да у Србији има 5.107 хиљада хектара пољопривредних површина, онда можемо рећи да на једног стручњака са високом стручном спремом долази 730,5 ха, односно на једног стручњака са вишом стручном спремом долази 1.585,5 ха пољопривредног земљишта. Међутим, у 2004. години осетно се смањује укупан број стручњака у пољопривреди, са 92.301 у 1998. на 60.632 у 2004. години, од чега је учешће високо образованих смањено на 26,2% односно стручњака са вишом стручном спремом на 34,3%. Дакле, у 2004. години имамо 990,1 ха пољопривредног земљишта по запосленом са високом стручном спремом, док на запосленог са вишом стручном спремом долази 2.413,5 ха пољопривредних површина. Из наведеног произилази да, упоредо са генералним смањењем запослених у пољопривреди, долази и до смањења стручњака запослених у овој грани националне економије.

Основне људске ресурсе у пољопривреди Републике Србије чине индивидуални пољопривредни произвођачи (сељаци), чланови породичних пољопривредних газдинстава, док је нажалост, у руралним срединама све мањи број стручњака, као што су: агрономи, ветеринари, агроекономисти итд.⁵ (табела 5).

Да би се боље разумела реална ситуација у погледу људских ресурса у пољопривреди Србије, расположиви економски потенцијал треба упоре-

⁵ Ранђеловић, С. В. (2001): *Економика пољопривреде и задругарство*, Универзитет у Београду, Пољопривредни факултет, Београд-Земун.

дители са истим у пољопривреди економски развијених земаља. Тако је, на пример, у процесу модернизације француске пољопривреде, у којој доминира породична радна снага, и 2002. години остало око 800 хиљада активних пољопривредника, у односу на око 4 милиона у 1960. години. Као последица добро опремљеног машинског парка, број стално запослених радника креће се око 141 хиљаде и обезбеђује око 11% радова у пољопривреди, док сезонски радници обезбеђују око 8% послова. На пољопривредној површини од 29.555 хиљада хектара, која је 5,2 пута већа (тј. 5,8 пута већа - без Косова и Метохије) у односу на пољопривредно земљиште којим располаже Србија, пољопривреда у Француској упошљава 1,5 пута више активних становника и 2 пута више запослених у односу на број који је ангажован у нашој пољопривреди.

Табела 5. Степен стручне спреме запослених у пољопривреди Р. Србије^{1) 2) 3) - годишњи просек⁴⁾}

| Спецификација | | Степен стручне спреме | | | | | | | | |
|---|--------------------|-----------------------|---------|---------|---------|---------|---------------------|--------------|-------------------|----------------|
| | | укупно | висока | виша | средња | нижа | високо-квалификован | квалификован | полу-квалификован | неквалификован |
| Укупно | 1998 ⁵⁾ | 1.844.783 | 214.635 | 136.850 | 492.478 | 105.201 | 99.555 | 450.117 | 133.359 | 212.587 |
| | 2004 | 1.313.830 | 198.806 | 107.312 | 378.952 | 66.656 | 86.957 | 270.617 | 91.933 | 112.596 |
| Пољопривреда | 1998 ⁵⁾ | 92.301 | 6.991 | 3.221 | 25.147 | 5.804 | 2.469 | 21.561 | 8.235 | 18.873 |
| | 2004 | 60.632 | 5.158 | 2.116 | 16.769 | 4.410 | 2.091 | 13.658 | 5.636 | 10.792 |
| Учешће пољопривреде у укупно запосленим (%) | 1998 ⁵⁾ | 5,0 | 3,3 | 2,4 | 5,1 | 5,5 | 2,5 | 4,8 | 6,2 | 8,9 |
| | 2004 | 4,6 | 2,6 | 2,0 | 4,4 | 6,6 | 2,4 | 5,0 | 6,1 | 9,6 |
| Структура запослених у пољопривреди (%) | 1998 ⁵⁾ | 100 | 7,6 | 3,5 | 27,2 | 6,3 | 2,7 | 23,3 | 8,9 | 20,4 |
| | 2004 | 100 | 8,5 | 3,5 | 27,7 | 7,3 | 3,4 | 22,5 | 9,3 | 17,8 |

Извор: Статистички годишњак СЦГ 2003, СЗС, Београд, 2004.; Статистички годишњак Србије 2000, РЗС, Београд, 2000.; Саопштење ЗП12, бр. 285 - год. LIV, 31.12.2004., РЗС Србије, Београд, 2004.

Напомена: ¹⁾ Укључује и запослене у водопривреди, рибарству и шумарству.

²⁾ Обухвата запослене у сва четири облика својине (друштвена, приватна, задружна и мешовита).

³⁾ Без података за Косово и Метохију.

⁴⁾ Годишњи просек израчунат на бази два стања: 31. март и 30. септембар.

⁵⁾ Процена аутора – на основу горе наведених извора.

Продуктивност рада у пољопривреди

Анализа рационалне употребе људских ресурса у аграру поставља проблем како раста степена ангажованости, тако и раста економске ефективности радне снаге у пољопривреди. Продуктивност рада као синтетички показатељ економске ефективности рефлектује како утрошак рада и конверзију производног потенцијала рада у пољопривредне производе, тако и услуге, у физичком и вредносном облику.

За оцену економске ефективности утрошка рада у пољопривреди Србије, могу се користити већи број критеријума који изражавају продуктивност рада. Међутим, узимајући у обзир глобалну продуктивност рада и расположиве статистичке податке, за потребе даљег истраживања одабрана су три критеријума, која су по мишљењу аутора сасвим довољна да би се дао реалан преглед стања:

1. *Однос између индекса укупне пољопривредне производње и индекса укупно запослених у пољопривреди.* Поменути критеријум изражава укупну пољопривредну производњу коју су, на глобалном нивоу, остварили запослени у аграру (табела 6).

Табела 6. – Продуктивност рада у Р. Србији¹⁾²⁾³⁾ – исказана преко индекса укупне пољопривредне производње и индекса запослених у пољопривреди, (%)
(1995 = 100)

| Спецификација | Године | | | | |
|---|--------|-------|-------|-------|-------|
| | 1999 | 2000 | 2001 | 2002 | 2003 |
| Индекс укупне пољопривредне производње | 107,1 | 93,4 | 110,7 | 106,9 | 99,2 |
| Индекс запослених у пољопривреди | 81,6 | 85,4 | 74,8 | 69,9 | 74,2 |
| Индекс укупне пољопривредне производње / индекс запослених у пољопривреди | 131,2 | 109,4 | 148,0 | 152,9 | 133,7 |

Извор: Статистички годишњак Србије 1993/96/2000/01/02/03, РЗС Србије, Београд, 1994/97/2000/01/02/03.; Саопштење бр. 285 - год. LIV, 31.12.2004., Статистика запослености, РЗС Србије, Београд, 2004.

Напомена: ¹⁾ Укључује и запослене у водопривреди, рибарству и шумарству.

²⁾ Обухвата запослене у сва четири облика својине (друштвена, приватна, задружна и мешовита).

³⁾ Без података за Косово и Метохију.

Узимајући у обзир базну 1995. годину и временски период обухваћен анализом (од 1999. - 2003. године), може се констатовати релативно повољан тренд у кретању укупне пољопривредне производње као директне последице насталих промена у друштвено-економском систему земље.

Однос индекса укупне пољопривредне производње и индекса укупно запослених у пољопривреди (индекс производње / индекс запослених) био је у свим посматраним годинама изнад јединичне вредности, са највећим нивоом у 2002. години - 152,9%), што упућује на закључак да је раст пољопривредне производње резултат позитивних кретања у продуктивности рада. Ипак, мора се напоменути да је ово, великим делом, резултат повољних климатских утицаја и запажене улоге људских ресурса, а не инвестиционих улагања и научно-техничког прогреса у сфери пољопривредних активности.

2. *Однос између учешћа пољопривреде у бруто домаћем производу (БДП) и учешћа активног становништва у пољопривреди.* Посматрани критеријум показује допринос остварене продуктивности рада у пољопривреди укупно оствареној продуктивности рада привреде у целини. Како је у овом случају реч о другој временској серији (од 1971. - 2002. године), може се запазити како је све до 2002. године (без података за Косово и Метохију) продуктивност рада, изражена односом бруто домаћег производа и активног становништва у пољопривреди, била на нивоу испод јединичне вредности. Другим речима, све до 2002. године (без података за Косово и Метохију) продуктивност рада у пољопривреди била је нижа од вредности одговарајућег показатеља на нивоу привреде као целине. Будући да су индустријске, али и грађевинске делатности, биле фаворизоване 70-тих и 80-тих година прошлог века, било је очекивано да у том периоду продуктивност рада у пољопривреди бележи запажено слабије резултате (44,8% односно 55,9%) од остатка националне економије.

Табела 7. – Продуктивност рада – исказана преко учешћа пољопривреде у бруто домаћем производу и учешћа активног становништва у пољопривреди
(% - у односу на привреду у целини)

| Спецификација | Године | | | | |
|---|--------|------|------|--------------------|--------------------|
| | 1971 | 1981 | 1991 | 1991 ¹⁾ | 2002 ¹⁾ |
| Учешће пољопривреде у бруто домаћем производу (БДП) | 24,0 | 19,0 | 16,8 | 16,1 | 19,2 |
| Учешће активних становника у пољопривреди | 53,6 | 34,0 | 25,0 | 24,9 | 15,6 |
| Учешће пољопривреде у БДП / учешће активних становника у пољопривреди | 44,8 | 55,9 | 67,2 | 64,7 | 123,1 |

Извор: Статистички годишњак Југославије 1972, СФРЈ СЗС, Београд, 1972.; Статистички годишњак Србије 1982/93/2004, РЗС Србије, Београд, 1983/94/2004.

Напомена: ¹⁾ Без података за Косово и Метохију.

Почев од 2002. године уочавају се супротне тенденције. Статистички подаци (без података за Косово и Метохију) указују на чињеницу да је дошло не само до осетног смањења разлике у нивоу продуктивности

рада из пољопривреде и других привредних грана (индустрије, грађевинарства, трговине и саобраћаја), већ је продуктивност рада у пољопривреди сада на нивоу изнад јединичне вредности, што указује на релативно повољније стање у аграру него у осталим гранама домаће привреде (123,1%), табела 7.

3. Опште прихваћен критеријум, са широком применом на међународном плану за оцену продуктивности рада у пољопривреди, јесте „број становника по активном пољопривреднику”. Уз помоћ овог показатеља, који изражава произведену количину хране по становнику од стране активног пољопривредника, може се одредити разлика у нивоу продуктивности рада код нас и у економски развијеним земљама. Дакле, број становника по активном пољопривреднику ($N_{pt/poa}$) резултира из односа укупног становништва (N_{pt}) и активног становништва у пољопривреди (N_{poa}),

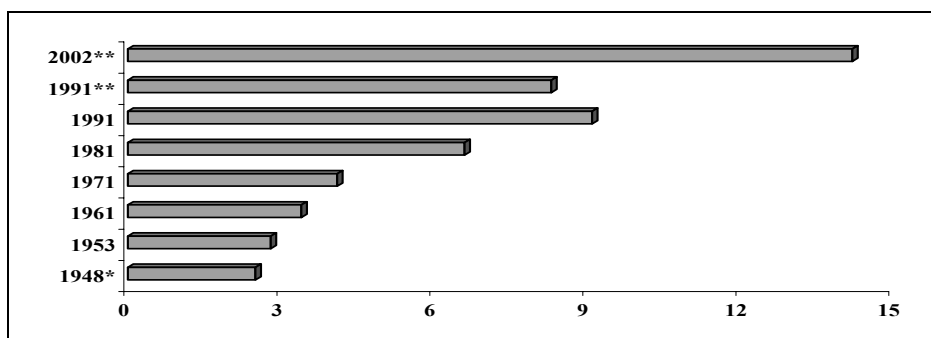
$$\text{односно: } N_{pt/poa} = \frac{N_{pt}}{N_{poa}}.$$

На основу расположивих статистичких података FAO (Food and Agriculture Organization of the United Nations), применом горе наведеног рачунског поступка, добијени су следећи резултати: у САД, активни пољопривредник је 1961. године производио храну за 38 становника, 1971. за 55 становника, 1981. за 60 становника, 1991. године за 72 становника и 2002. године за 100 становника; у ЕУ-15, активни пољопривредник је 1961. године производио храну за 12 становника, 1971. за 18 становника, 1981. године за 25 становника, 1991. године за 35 становника и 2002. године за 54 становника (од тога највише у Француској где је овај показатељ износио: 1961. године 11 становника / акт. пољопривреднику, 1971. године 18 становника, 1981. године 28 становника, 1991. године 44 становника и 2002. године 73 становника).

Истоветним рачунским путем установљен је тренд продуктивности рада у пољопривреди Србије. Добијени резултати упућују на чињеницу да је наш активни пољопривредник 1961. године производио храну за око 3 становника, 1971. за око 4 становника, 1981. за око 7 становника, 1991. за око 9 становника и 2002. године за око 14 становника, (без података за Косово и Метохију).

Фокусирајући анализу на два периода, од 1981. – 1991. године и од 1991. – 2002. године (без података за Косово и Метохију), долази се до чињенице да је, и поред тешкоћа са којима се суочава наша пољопривреда у транзицији, у последњих десетак година продуктивност рада бележила раст по стопи од 5%, или за 1,5 пута више него у ранијој декади. Међутим, овај податак и даље исказује релативно велико заостајање производних ре-

зултата код домаћег пољопривредника у односу на фармера из економски развијених земаља (слика 1).



Слика 1. – Број становника по једном активном пољопривреднику у Србији

Извор: Статистички годишњак Србије 2004, РЗС Србије, Београд, 2004.

Напомена: * Процена.

** Без података за Косово и Метохију.

Са друге стране, природни и људски потенцијал којим располаже пољопривреда стварају могућност да Република Србија, поред производње довољних количина хране за интерне потребе, реализује и одређене вишкове пољопривредно-прехранбених производа који би обезбедили прехранбену сигурност за још око 80 милиона особа. Према томе, активан становник у пољопривреди Србије требало би да производи хране за близу 165 особа (односно за око 12 пута више него што је то данас случај, када овај број није већи од 15 особа). Наведени резултат речито говори о продуктивности рада у нашој пољопривреди, прецизније о значајном одступању од расположивих потенцијала. Напазимо се у ери компјутера, аутоматике и научно-техничког прогреса, која намеће веома брз ритам и активирање производног потенцијала свом снагом зарад интеграције у породицу економски развијених земаља. Међутим, без снажне финансијске потпоре која би употпунила инвестициони процес у свим областима пољопривредне производње, не може се адекватно одговорити захтевима савременог друштва и бити конкурентан на изборљивом светском тржишту.

Закључак

Резимирајући претходно истраживање, може се констатовати да је учешће људских ресурса у пољопривреди Републике Србије високо у односу на пољопривредне секторе развијених земаља (у 2002. години – без

података за Косово и Метохију – учешће руралног становништва у укупном износило је 43,6%; пољопривредног 7,1%; активно пољопривредног у укупно активном 15,6%; запослених у пољопривреди у укупно запосленима 4,6%), што има негативне последице, будући да одражава тенденцију деиндустријализације и аграризације која се базира на замени капитала са радном снагом. Реч је о негативној појави која је у супротности са курсом економски развијених земаља и већине земаља у развоју - нарочито групе земаља која се налази у фази прикључења Европској унији.

Овако високо учешће пољопривреде, исказано помоћу наведених показатеља, представља и директну последицу смањења индустријских и грађевинских активности, једних од важнијих носилаца економског развоја земље. С друге стране, пољопривреда је у овом периоду имала позитивну социјалну улогу, да привремено апсорбује вишак расположиве радне снаге, обезбеди прехранбену сигурност становништва и социјалну стабилност друштва.

Претходна анализа одсликава Републику Србију као земљу у којој је ефикасност коришћења људских ресурса на релативно ниском нивоу у поређењу са економски развијеним земљама, пре свега са ЕУ, где се производни потенцијали користе са релативно високом стопом економске ефикасности, конкурентност пољопривредних производа одређује на основу пробиљивог тржишта, док се стандард руралног становништва налази на задовољавајућем нивоу.

Но, не треба заборавити ни чињеницу, веома важну, да се привреда наше земље, и у оквиру ње пољопривреда као једна од наших најзначајнијих делатности материјалне производње, сучељавала са огромним тешкоћама у деценији која је иза нас и да је, ипак, успела да одржи, на неки начин, корак са нивоом развоја пољопривреде у земљама Централне и Источне Европе (укључујући и земље из састава бивше федералне државе). Ипак, у наредном периоду, наша земља треба да уложи велики напор на убрзању развоја пољопривреде и хармонизацији стандарда са онима који се примењују у Европској унији, ради што боље и брже припреме за приступање европским интеграцијама.

Литература

- Бобавац, В., Ивановић, П. С. (2004): *Земљишни и људски ресурси у новим чланицама ЕУ и развој пољопривреде*, Тематски зборник „Капитал у пољопривреди”, Палић, стр. 3 - 9.
- Davidovici, I., Gavrilescu, D. - coordonatori (2002): *Economia creșterii agro-alimentare*, Editura Expert, București.

- Мунђан, П., Живковић, Д. (2004): *Менаџмент рада и производње у пољопривреди*, Универзитет у Београду, Пољопривредни факултет, Београд – Земун, стр. 129 - 136.
- Поповић, В. (2003): *Европска аграрна подршка и одрживи рурални развој*, Институт за економику пољопривреде, Београд.
- Ранђеловић, С. В. (2001): *Економика пољопривреде и задругарство*, Универзитет у Београду, Пољопривредни факултет, Београд – Земун, стр. 197 - 204.
- Subić, J. (2003): *Determinarea eficienței economice a investițiilor în agricultură (Banatul de Sud - R.F. Yugoslavia)*, Teza de doctorat, Academia de Studii Economice, București, pag. 24 - 32.
- Subić, J. (2003): *Место пољопривреде у економском систему Србије и Црне Горе*, Тематски Зборник „Пољопривреда и рурални развој у европским интеграцијама”, Београд, стр. 116-126.
- *** Статистички годишњак Југославије 1972, СФРЈ СЗС, Београд, 1972.
- *** Статистички годишњак СЦГ 2003, СЗС, Београд, 2004.
- *** Статистички годишњак Србије 1982/1993/96/2000/01/02/03/04, РЗС Србије, Београд, 1983/1994/97/2000/01/02/03/04.
- *** Саопштење ЗП12, бр. 47-год. LIII, 28.02.2003./ бр. 26-год. LIII, 29.01.2004./ бр. 285-LIV, 31.12.2004., РЗС Србије, Београд, 2003/04/04.
- www.fao.org (FAOSTAT Agricultural Database Collection).